

# Informace

## o nehodovosti na pozemních komunikacích České republiky v období leden až říjen 2009

Policie ČR za 10 měsíců letošního roku šetřila celkem 61 526 nehod, při kterých bylo 701 osob usmrceno, 2 956 osob těžce zraněno a 20 048 osob zraněno lehce. Odhadnutá hmotná škoda dopravní policíí na místě nehody je ve výši 4, 123 mil. Kč. Porovnání hodnot základních ukazatelů se stejným obdobím roku 2008 je následující:

V porovnání s obdobím leden až říjen roku 2008 zaznamenáváme pokles u všech základních ukazatelů nehod, a sice:

➤ počet nehod	o 71 847,	tj. o 53,9%
➤ počet usmrcených	o 100 osob,	tj. o 12,5%
➤ počet těžce zraněných	o 297 osob,	tj. o 9,1%
➤ počet lehce zraněných	o 935 osob,	tj. o 4,5%
➤ odhad hmotné škody	o 2,3 mld. Kč,	tj. o 36,1%.

Počet usmrcených osob za deset měsíců roku 2009 je nejnižší od roku 1990. Nejvíce usmrcených bylo v roce 1994, kdy zahynulo 1 155 osob.

Počet nehod za deset měsíců letošního roku je od roku 1990 nejnižší, když nejvíce nehod bylo v roce 1999 (180 988 nehod).

Počet těžce zraněných osob je od roku 1990 nejnižší; nejvíce těžce zraněných bylo v roce 1997 (5 697 osob). Poprvé od roku 1990 je počet těžce zraněných v tomto statistickém období pod hranicí 3 000 osob.

Počet lehce zraněných osob v hodnoceném období roku 2006 je 2. nejnižší; nejvíce lehce zraněných bylo v roce 1995 (26 376 osob) a naopak nejméně v roce 1991 (19 078 osob).

Z celkového počtu 103 měsíčně sledovaných položek zaznamenáváme v prvních deseti měsících letošního roku, v porovnání s loňským obdobím, více nehod pouze u 6 sledovaných položek:

➤ na vozovce je souvislá sněhová vrstva, rozbředlý sníh	o 584 nehod
➤ na vozovce je náledí, ujetý sníh - ošetřené	o 345 nehod
➤ nezjištěná příslušnost vozidla	o 43 nehod
➤ nehoda zaviněná řidičem mopedu	o 4 nehody
➤ nehoda zaviněná řidičem odcizeného vozidla	o 23 nehod
➤ jiný druh vozidla	o 1 nehodu.

Nejvíce ubylo nehod na suchém povrchu komunikace (o 57 665 nehod, tj. o 59%), u nehod v denní době ( viditelnost nezhoršená vlivem počasí) je snížení o 56 176 (tj. o 57,8%), nehod v obci je o 53 507 (tj. o 55,5%) méně, ubylo také srážek vozidel (o 46 733 nehod, tj. o 65%) atd.

U 28% měsíčně sledovaných nehodových položek zaznamenáváme nárůst počtu usmrcených osob a u necelé 1/5 zůstal počet usmrcených na loňské úrovni.

Největší absolutní nárůst počtu usmrcených byl u nehod končících havárií (o 14 osob, tj. o 31,8%), dále u nehod v noci (v místech bez veřejného osvětlení a za zhoršeného počasí) - zvýšení o 11 osob (tj. o 57,9%), více usmrcených bylo u pátečních nehod (o 10 osob, tj. o 9,4%), více usmrcených bylo i u nehod zaviněných pod vlivem alkoholu (o 7 osob, tj. o 10,6%) apod. Podrobné porovnání je na straně 10 až 11 (pozitivní a negativní trendy).

V následující tabulce je přehled o počtech nehod a počtech usmrcených osob podle sledovaných viníků, včetně podílu na celkovém počtu nehod, resp. počtu usmrcených osob.

#### PŘEHLED VINÍKŮ A ZAVINĚNÍ NEHOD

<i>Viník, zavinění nehody období leden až říjen; rok 2009</i>	<i>Počet nehod</i>	<i>Rozdíl nehod</i>	<i>Rozdíl v %</i>	<i>Počet usmrcených</i>	<i>Rozdíl usmrcených</i>	<i>Rozdíl v %</i>
Řidičem motorového vozidla	55 089	-67 390	-55,0%	633	-97	-13,3%
Řidičem nemotorového vozidla	1 843	-102	-5,2%	35	1	2,9%
z toho dětmi	237	-29	-10,9%	0	0	
Chodcem	1 025	-188	-15,5%	25	-9	-26,5%
z toho dětmi	382	-70	-15,5%	0	-3	-100,0%
Jiným účastníkem	99	-88	-47,1%	0	0	
Závadou komunikace	267	-23	-7,9%	0	0	
Technickou závadou vozidla	388	-387	-49,9%	5	5	
Lesní, domácí zvířít	2 507	-3 508	-58,3%	0	-2	-100,0%
Jiné zavinění	308	-161	-34,3%	3	2	200,0%

Nejvíce usmrcených si vyžádaly nehody zaviněné řidiči motorových vozidel – 633 osob (tj. o 97 osob méně – o 13,3%, než ve stejném období loňského roku), z toho připadá na nehody zaviněné řidiči:

- osobních automobilů 460 osob o 83 osob méně
- motocyklů 58 osob o 10 osob méně
- kteří ujeli z místa nehody 12 osob o 5 osob méně
- nákladních automobilů s přívěsem 3 osoby o 4 osoby méně
- malých motocyklů 2 osoby o 2 osoby méně
- pojízdnych pracovních strojů 1 osoba o 1 osobu méně
- traktorů 4 osoby stejný počet
- nákladních automobilů sólo 66 osob o 5 osob více
- nákladních automobilů s návěsem 16 osob o 1 osobu více
- autobusů 10 osob o 4 osoby více apod.

Prakticky jen nehody zaviněné řidiči autobusů, nákladních automobilů sólo a s návěsem mají negativní bilanci a více usmrcených je i v kategorii technická závada ((defekt pneu, nesprávně uložený náklad) a jiné zavinění (pád stromu apod.).

Z uváděných počtů zavinily děti cyklisté 237 nehod (o 29 nehod méně), při těchto nehodách nedošlo k usmrcení, ale 230 osob bylo zraněno (o 1 osobu více). Děti chodci zavinily 382 nehod (o 70 nehod méně) a bilanci těchto nehod

představuje 378 zraněných osob (o 63 osob méně) a při jimi zaviněných nehodách nedošlo k usmrcení.

Nejvíce usmrcených bylo při nehodách končících srážkou jedoucích motorových vozidel - 300 osob (o 48 osob méně, než ve stejném období roku 2008) a toto číslo představuje necelých 43% z celkového počtu usmrcených osob. Následují nehody končící srážkou s pevnou překážkou - 200 usmrcených (o 28 osob méně) a na celkovém počtu se tyto nehody podílí téměř 29%. Při srážkách vozidel s chodci zahynulo 103 osob (snížení o 40 osob), **při haváriích zahynulo 58 osob (o 14 osob více) atd.**

Případů, kdy viník nehody z místa ujel bylo v tomto období 8 579 a při tom bylo usmrceno 12 osob, tj. o 5 osob méně, než ve stejném období loňského roku. Dalších 726 lidí bylo zraněno ( o 6 osob více). Z celkového počtu nehod řidičů motorových vozidel představují tyto nehody necelých 16%.

V další tabulce jsou uvedeny hlavní příčiny nehod řidičů motorových vozidel v období leden až říjen 2009.

#### HLAVNÍ PŘÍČINY NEHOD ŘIDIČŮ MOTOROVÝCH VOZIDEL

Hlavní příčina nehody období leden až říjen; rok 2009	Počet nehod	tj. %	Počet usmrcených	tj. %	Rozdíl usmrcených
<b>NEPŘIMĚŘENÁ RYCHLOST</b>	12457	22,6	310	49,0	-33
<b>NESPRÁVNÉ PŘEDJÍŽDĚNÍ</b>	1421	2,6	26	4,1	-31
<b>NEDÁNÍ PŘEDNOSTI</b>	9947	18,1	86	13,6	-32
<b>NESPRÁVNÝ ZPŮSOB JÍZDY</b>	31263	56,8	211	33,3	-1

Nejčastější hlavní příčinou nehod je stále nesprávný způsob jízdy, na který připadá necelých 57% z nehod řidičů motorových vozidel, dalších necelých 23% nehod bylo zaviněno z důvodu nepřiměřené rychlosti jízdy atd.

Počet nehod byl nižší u všech hlavních příčin a největší relativní pokles byl u nesprávného způsobu jízdy (téměř o 60%). Rovněž počet usmrcených osob byl nižší u všech hlavních příčin, ale u nesprávného způsobu byl víceméně symbolický - o 1 osobu. Deset nejčtenějších příčin nehod je uvedeno v následující tabulce.

pořadí	DESET nejčtenějších příčin nehod řidičů motorových vozidel; období leden až říjen; rok 2009	počet nehod
1.	řidič se plně nevěnoval řízení vozidla	9 827
2.	nepřizpůsobení rychlosti stavu vozovky	5 877
3.	nedodržení bezpečné vzdálenosti za vozidlem	5 042
4.	nesprávné otáčení nebo couvání	4 406
5.	nepřizpůsobení rychlosti dopravně technickému stavu vozovky	3 859
6.	jiný druh nesprávné jízdy	3 540
7.	nezvládnutí řízení vozidla	3 208
8.	nedání přednosti upravené dopravní značkou "DEJ PŘEDNOST V JÍZDĚ !"	3 137
9.	vjetí do protisměru	2 132
10.	vyhýbání bez dostatečného bočního odstupu	1 496

Z porovnání vyplývá, že bezmála každá 6. nehoda řidičů motorových vozidel je zaviněná z důvodu nevěnování potřebné pozornosti řízení vozidla, každá necelá 10. pak z důvodu nepřizpůsobení rychlosti stavu vozovky atd.

**Nejtragičtější příčinou** bylo nepřizpůsobení rychlosti dopravně technickému stavu vozovky ( např. nezvládnutí průjezdu zatáčkou, křižovatkou, přejezd horizontu atd.) - 127 usmrcených osob, tj. prakticky každá 6. oběť nehod řidičů motorových vozidel. Z důvodu vjetí do protisměru zahynulo 79 osob, tj. prakticky každá 9. oběť atd.

pořadí	DESET nejtragičtějších příčin nehod řidičů motorových vozidel; období leden až říjen; rok 2009	počet usmrcených osob
1.	nepřizpůsobení rychlosti dopravně technickému stavu vozovky	127
2.	vjetí do protisměru	79
3.	nepřizpůsobení rychlosti stavu vozovky	78
4.	řidič se plně nevěnoval řízení vozidla	70
5.	nepřizpůsobení rychlosti vlastnostem vozidla a nákladu	48
6.	nezvládnutí řízení vozidla	30
7.	nedání přednosti upravené dopravní značkou "DEJ PŘEDNOST V JÍZDĚ ! "	27
8.	jiný druh nepřiměřené rychlosti	17
9.	jiné nedání přednosti	16
10.	překročení předepsané rychlosti stanovené pravidly	16

*Počet usmrcených osob byl nižší u nehod zaviněných z důvodu:*

- nepřizpůsobení rychlosti dopravně technickému stavu vozovky o 33 osob
- kolize s protijedoucím vozidlem při předjíždění o 23 osob
- nedání přednosti proti dopravní značce "DEJ PŘEDNOST V JÍZDĚ ! " o 14 osob
- nedání přednosti proti dopravní značce " STÚJ, DEJ PŘEDNOST V JÍZDĚ ! " o 13 osob
- nevěnování potřebné pozornosti řízení vozidla o 12 osob
- jiný druh nepřiměřené rychlosti (vysoká rychlost apod.) o 10 osob atd.

*Počet usmrcených osob byl vyšší u nehod zaviněných z důvodu:*

- vjetí do protisměru o 19 osob
- nepřizpůsobení rychlosti stavu vozovky o 12 osob
- nedání přednosti o 7 osob
- překročení rychlosti stanovené dopravní značkou o 7 osob
- kolize s předjížděným vozidlem při předjíždění o 5 osob atd.

**Při nehodách zaviněných řidiči motorových vozidel z důvodu neumožnění nerušeného a bezpečného přejetí vozovky chodci** ( „nedání přednosti chodci“), přecházejícímu po vyznačeném přechodu, zahynulo v období leden až říjen roku 2009 celkem 11 chodců (o 6 chodců méně, než v roce předchozím), 145 chodců bylo těžce zraněno a 526 lehce zraněno. Z tabulky mimo jiné vyplývá, že v hodnoceném období je **počet usmrcených chodců bezmála dvakrát vyšší než před zákonnou úpravou** platnou od 1.1. 2001.

<i>leden až říjen</i>	2000	2001	2002	2003	2004	2005	2006	2007	2008	2009
<b>počet nehod</b>	379	706	665	556	629	619	571	682	696	676
<b>usmrceno osob</b>	<b>6</b>	<b>23</b>	<b>20</b>	<b>11</b>	<b>14</b>	<b>16</b>	<b>12</b>	<b>6</b>	<b>17</b>	<b>11</b>
<b>těžce zraněno</b>	97	145	161	137	144	138	128	123	168	145
<b>lehce zraněno</b>	283	556	497	426	496	476	451	542	522	526
<b>nezraněno</b>	7	11	15	10	14	17	10	39	32	29

V příložené tabulce je uvedeno **členění nehod podle místa**, tj. zda k nehodě došlo v obci, mimo obec nebo na dálnici, včetně porovnání se stejným obdobím minulého roku (index -rok 2008=100%).

#### MÍSTA NEHOD

Místo nehody období leden až říjen; rok 2009	Počet nehod	Počet usmrcených	Počet těžce zraněných	Počet lehce zraněných	Hmotná škoda v mil. Kč
<b>V OBCI</b>	42 854	235	1 523	11 301	2 275,05
Index rok 2008=100%	44,5	74,4	90,6	95,2	59,2
<b>MIMO OBEC</b>	18 672	466	1 433	8 747	1 848,06
Index rok 2008=100%	50,4	96,1	91,2	96,0	70,8
<b>z toho DÁLNIČE</b>	1 679	21	61	425	287,16
Index rok 2008=100%	43,4	95,5	83,6	88,2	67,4

**V obci** – **je nižší:** počet nehod o 53 507, počet usmrcených o 81 osob, počet těžce zraněných o 158 osob, počet lehce zraněných o 570 osob a odhad hmotných škod (o 1 569,28 mil. Kč);

**Mimo obec** - **je nižší:** počet nehod o 18 340, počet usmrcených o 19 osob, počet těžce zraněných o 139 osob, počet lehce zraněných o 365 osob a odhad hmotných škod (o 763,2 mil. Kč);

**Na dálnici-** **je nižší:** počet nehod o 2 191, počet usmrcených o 1 osobu, počet těžce zraněných o 12 osob, počet lehce zraněných o 57 osob a odhad hmotných škod (o 139,1 mil. Kč).

Z celkového počtu nehod se v intravilánu stalo (resp. policií bylo šetřeno) 69,7% a na tyto nehody dále připadá:

- 33,5% z celkového počtu usmrcených,
- 51,5% z celkového počtu těžce zraněných,
- 56,4% z celkového počtu lehce zraněných,
- 55,2% z celkového odhadu hmotných škod a
- 71,6% z celkového počtu nehod pod vlivem alkoholu.

Podle druhu komunikace pak policie šetřila nejvíce nehod na místních komunikacích (přes 30% z celkového počtu nehod), v pořadí četnosti následují silnice I. třídy (17,8%), vybrané komunikace velkých měst (16,2%) apod.

Téměř 40% z celkového počtu usmrcených osob připadá na nehody na silnicích I. třídy, téměř 24% na silnice II. třídy, necelých 18% na silnice III. třídy atd. Z celkového počtu připadá na dálnici 2,7% nehod a 3,0% usmrcených osob. Na všech druzích komunikací, s výjimkou účelových (zvýšení o 4 osoby), byl počet usmrcených osob nižší, než v roce 2008.

druh komunikace období leden až říjen; rok 2009	Počet nehod	Rozdíl nehod	Počet usmrcených	Rozdíl usmrcených
<b>Dálnice</b>	1 679	-2 191	21	-1
<b>Silnice I.třídy</b>	10 953	-13 006	277	-20
<b>Silnice II.třídy</b>	9 509	-10 908	166	-41
<b>Silnice III.třídy</b>	8 252	-6 812	125	-26
<b>Komunikace sledovaná</b>	9 965	-14 006	50	-7
<b>Komunikace místní</b>	18 516	-20 629	50	-9
<b>Účelová komunikace</b>	2 652	-4 295	12	<b>4</b>

**VLIV ALKOHOLU** - Policie ČR, v období leden až říjen 2009, eviduje 4759 nehod zaviněných pod vlivem alkoholu (tj. 8,15% z celkového počtu), při kterých eviduje 73 usmrcených osob (tj. 10,49% z celkového následků nehod) a dalších 2258 osob bylo zraněno. Oproti loňskému období je počet evidovaných nehod nižší o 1 254 (tj. o 20,9%), počet **usmrcených je vyšší o 7 osob** (tj. o 10,6%) a počet zraněných je nižší o 268 osob. Nejvíce usmrcených při těchto nehodách bylo na území Severočeského (19 osob) a Severomoravského kraje (17 osob). Vývoj počtu usmrcených u těchto nehod je velmi nepříznivý.

Podíl jednotlivých krajů na nehodovosti v ČR a porovnání s loňským obdobím je v následující tabulce.

#### NEHODY V KRAJÍCH

K r a j období leden až říjen; rok 2009	Počet nehod	Rozdíl v %	Počet usmrcených	Rozdíl v %	Rozdíl usmrcených
HLAVNÍ MĚSTO PRAHA	12245	-51,1%	33	3,1%	<b>1</b>
STŘEDOČESKÝ	9397	-49,0%	<b>108</b>	-16,9%	-22
JIHOČESKÝ	2708	-66,3%	63	-13,7%	-10
ZÁPADOČESKÝ	4177	-63,3%	90	11,1%	<b>9</b>
SEVEROČESKÝ	10316	-36,0%	84	-13,4%	-13
VÝCHODOČESKÝ	5966	-49,7%	85	-8,6%	-8
JIHOMORAVSKÝ	5849	-73,6%	<b>119</b>	-32,0%	-56
SEVEROMORAVSKÝ	10868	-46,7%	<b>119</b>	-0,8%	-1

Nejvíce nehod policie šetřila na území hlavního města Prahy – 12 245 a nejméně pak na území Jihočeského kraje – 2 708 nehod. Počet nehod byl nižší na území všech krajů a největší absolutní snížení zaznamenáváme na území Jihomoravského kraje (o 16 288 nehod, tj. o 73,6%).

Počet usmrcených byl vyšší pouze v kraji Západočeském a na území hl.m. Prahy. Nejvíce usmrcených bylo při nehodách na území Jihomoravského, Severomoravského a Středočeského kraje (shodně 119, resp. 108 osob).

Ze statistiky nehod za prvních deset měsíců letošního roku vyplývá, že pátky stále zůstávají dnem, kdy policie šetří nejvíce nehod. V pořadí četnosti nehod následují čtvrtky a pondělky.

Den v týdnu období leden až říjen; rok 2009	Počet nehod	Rozdíl nehod	Počet usmrcených	Rozdíl usmrcených
PONDĚLÍ	9 304	-12 355	86	-20
ÚTERÝ	8 851	-11 095	80	-27
STŘEDA	8 898	-12 734	80	-23
ČTVRTEK	9 452	-10 818	99	-20
PÁTEK	10 447	-13 001	116	10
SOBOTA	7 917	-6 332	142	1
NEDĚLE	6 657	-5 512	98	-21

Ve všech dnech týdne zaznamenáváme méně nehod, než v loňském roce a největší relativní snížení bylo u počtu středních nehod (o 59%).

Nejvíce obětí na lidských životech připadá na **sobotní nehody**, při kterých zahynulo **142** osob a velmi vysoký počet usmrcených připadá i na páteční a nedělní nehody (116, resp. 98 osob). Pouze páteční (o 10 osob) a sobotní nehody (o 1 osobu) si vyžádaly více usmrcených. Největší relativní snížení zaznamenáváme u úterních nehod (o 25%).

**Neitragičtějším** měsícem hodnoceného období byl říjen, kdy na komunikacích zahynulo 99 osob (tj. o 21 osob více, než v roce 2008). Porovnání ostatních měsíců je v následující tabulce.

	ROK 2009	ROK 2008	rozdíl	tj. %
LEDEN	78	63	15	23,8%
ÚNOR	52	68	-16	-23,5%
BŘEZEN	46	61	-15	-24,6%
DUBEN	61	72	-11	-15,3%
KVĚTEN	63	82	-19	-23,2%
ČERVEN	80	98	-18	-18,4%
ČERVENEC	75	101	-26	-25,7%
SRPEN	75	103	-28	-27,2%
ZÁŘÍ	72	75	-3	-4,0%
ŘÍJEN	99	78	21	26,9%
<b>Celkem</b>	<b>701</b>	<b>801</b>	<b>-100</b>	<b>-12,5%</b>

Pouze v lednu a v říjnu bylo při nehodách usmrceno více osob, než v roce 2008, ale v dalších měsících zaznamenáváme poměrně velký relativní pokles, který byl největší v srpnu (o 27,2%). Březnový, dubnový, květnový a červnový počet usmrcených osob je nejnižší od roku 1990; počet usmrcených v letošním červenci je od roku 1990 druhý nejnižší (po červenci 2006, kdy zahynulo 73 lidí) a také třetím nejlepším červencem od roku 1970 a počet usmrcených v srpnu je nejnižší za posledních 40 let. Pokles v měsíci září je mezi letošními měsíci nejmenší.

Nejnižší denní počet usmrcených osob zaznamenáváme v březnu (v průměru jen 1,48 usmrcených osob denně) a nejvyšší hodnotu tohoto ukazatele zaznamenáváme v říjnu (3,19 usmrcených osob denně). Na 1 000 nehod připadalo v průměru 11,4 usmrcených osob a nejhorší hodnotu jsme zaznamenali v říjnu (14,2) a nejnižší v březnu (8,9).

Počet nehod byl nižší ve všech měsících a největší relativní snížení zaznamenáváme v březnu o 61,6%.

	ROK 2009	ROK 2008	rozdíl	tj. %
LEDEN	7 293	13 558	-6 265	-46,2%
ÚNOR	5 252	11 799	-6 547	-55,5%
BŘEZEN	5 177	13 479	-8 302	-61,6%
DUBEN	5 869	13 139	-7 270	-55,3%
KVĚTEN	6 130	13 460	-7 330	-54,5%
ČERVEN	6 077	13 539	-7 462	-55,1%
ČERVENEC	6 334	13 217	-6 883	-52,1%
SRPEN	6 245	12 910	-6 665	-51,6%
ZÁŘÍ	6 163	13 481	-7 318	-54,3%
ŘÍJEN	6 986	14 791	-7 805	-52,8%
Celkem	61 526	133 373	-71 847	-53,9%

**Nejhorším** dnem hodnoceného období bylo pondělí 5. ledna, kdy Policie ČR šetřila 383 nehod; dále následuje čtvrtek 15. října ( 350 nehod), čtvrtek 1. ledna (344 nehod), pátek 16. října (343 nehod), pondělí 12. ledna (311 nehod), pátek 29. května (309 nehod), pondělí 16. února ( 307 nehod), středa 14. ledna (304 nehod) apod. Nejméně nehod Policie ČR šetřila v neděli 29. března (102 nehod) a dále v neděli 22. března (111 nehod). V průměru šetřila Policie ČR denně 202 nehod a nejnižší denní průměr byl v březnu – jen 167 nehod a nejvyšší průměr byl v lednu – 235 nehod.

**Nejtragičtějším** dnem v období leden až říjen 2009 byla neděle 17. května, kdy při nehodách zahynulo 9 osob a dále pátek 26. června, kdy zahynulo 8 lidí. Dalšími tragickými dny byl pátek 23. ledna, úterý 3. února, sobota 11. a neděle 5. července, pondělí 5. října a čtvrtek 8. října, kdy na pozemních komunikacích zemřelo shodně 7 osob. Celkem dvanáctkrát zaznamenáváme 6 usmrcených osob během jednoho dne. Dále registrujeme 13 dní, kdy zahynulo 5 osob. V tomto období zaznamenáváme 41 dní, kdy při nehodách nebylo zaznamenáno úmrtí zúčastněných osob (o 3 dny více, než v roce 2008). V průměru na jeden den hodnoceného období roku 2009 připadá 2,31 usmrcené osoby (tj. o 0,32 osoby méně než v roce 2008).

Policie ČR za 10 měsíců letošního roku šetřila celkem 61 526 nehod, při kterých **bylo 701 osob usmrceno**, z toho bylo :

<b>280</b>	řidičů osobních automobilů
<b>129</b>	spolujezdců v osobních automobilech
<b>109</b>	chodců
<b>73</b>	řidičů motocyklů
<b>58</b>	cyklistů
<b>23</b>	řidičů nákladních automobilů
<b>13</b>	spolujezdců v nákladních automobilech
<b>4</b>	spolujezdci na motocyklech
<b>4</b>	řidiči malých motocyklů
<b>3</b>	moped
<b>2</b>	řidiči autobusů
<b>1</b>	cestující v autobuse
<b>1</b>	traktorista
<b>1</b>	řidič pojízdného pracovního stroje



Nejvíce usmrcených osob bylo **ve věkové kategorii 25 až 34 let (145 osob)**. Následuje kategorie 35 až 44 let (zahynulo 127 osob), dále kategorie nad 64 let (zahynulo 107 osob), v kategorii 45 až 54 let zahynulo 99 osob, v kategorii 55 až 64 zahynulo 87 osob, v kategorii 21 až 24 let zahynulo 75 osob, v kategorii 18 až 20 let zahynulo 36 osob atd.

Z celkového počtu 701 osob usmrcených při nehodách v silničním provozu v období deseti měsíců roku 2009 **bylo 13 dětí, tj. o 1 usmrcené dítě méně**, než v roce 2008. Z toho byly:

- **4 děti – chodci** (o 2 děti méně než v roce 2008);
- **1 dítě – cyklista** (s přilbou) (o jedno dítě méně)
- **8 dětí - spolujezdcí v osobních** automobilech (o 3 dětí více, než v roce 2008); až na 1 dítě byly ostatní připoutány nebo seděly v dětské sedačce.

*V porovnání se stejným obdobím roku 2008 byl vyšší počet usmrcených*

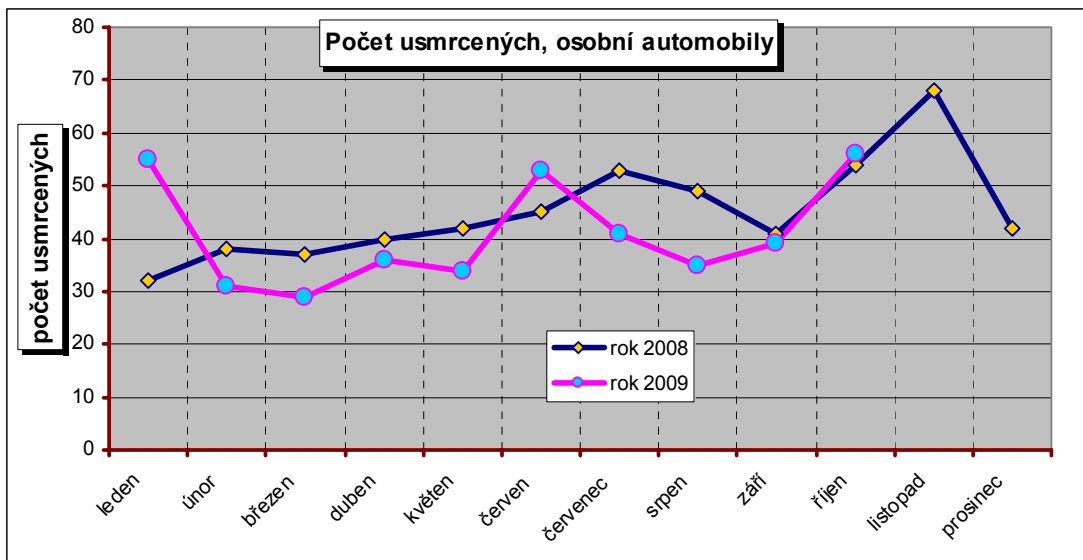
*v kategorii:*

❖ spolujezdec v nákladním automobilu	o	9 osob
❖ řidič autobusu	o	2 osoby
❖ cestující v autobusu	o	1 osobu
❖ traktorista	o	1 osobu
❖ řidič mopedu	o	1 osobu.

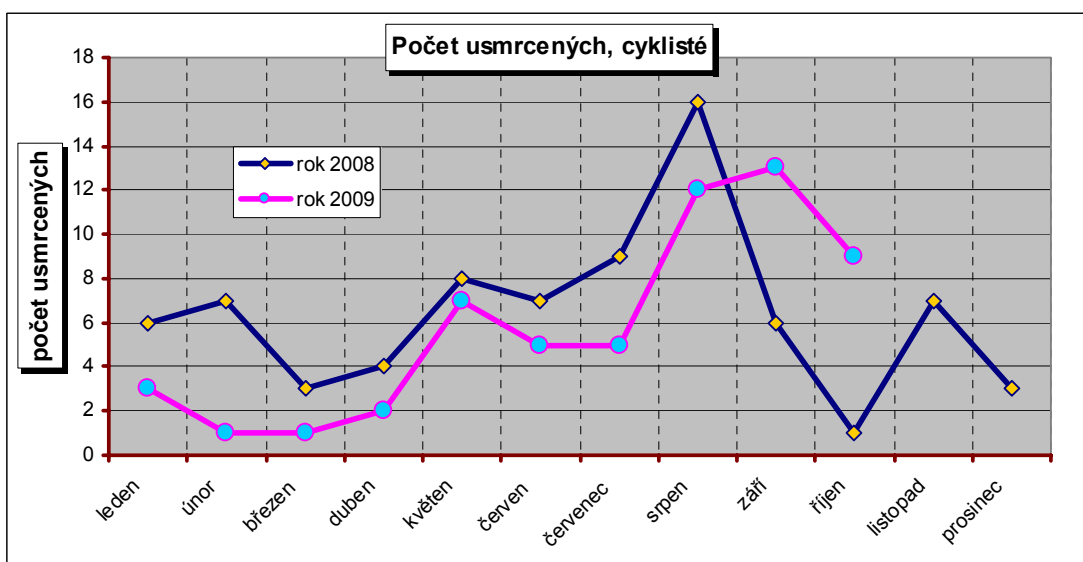
*Méně usmrcených bylo v kategorii:*

❖ chodec	o	40 osob
❖ řidič motocyklu	o	24 osob
❖ spolujezdec v osobním automobilu	o	21 osob
❖ řidič nákladního automobilu	o	12 osob
❖ cyklista	o	9 osob
❖ řidič malého motocyklu	o	3 osoby
❖ spolujezdec na motocyklu	o	2 osoby atd.

K výraznému zhoršení došlo v kategorii řidič osobního automobilu, kde se počet usmrcených „dostal na loňskou úroveň“, přitom ještě v předchozím období (9 měsíců 2009) jsme registrovali pokles o 9 osob (viz následující graf).



Podobně nepříznivý vývoj je v kategorii cyklista, kde v období ¾ roku jsme evidovali pokles o 19 usmrcených osob a nyní je pokles jen o 9 osob (viz následující graf) atd.



V porovnání s obdobím leden až říjen 2008 zaznamenáváme nárůst počtu usmrcených u následujících kategorií viníků nehod:

- *technická závada vozidla (defekt pneu, nesprávně uložený náklad)* (o 5 osob)
- *řidič nákladního automobilu sólo* (o 5 osob)
- *řidič autobusu* (o 4 osoby)
- *řidič odcizeného vozidla* (o 2 osoby)
- *jiné zavinění* (o 2 osoby)
- *řidič nákladního automobilu s návěsem* (o 1 osobu)
- *řidič mopedu* (o 1 osobu) apod.

**Negativní trendy** - v porovnání se stejným obdobím roku 2008 zaznamenáváme nárůst počtu usmrcených u následujících položek statistiky nehod:

- u nehod v noční době (o 16 osob)
- u nehod, které skončily havárií (o 14 osob)
- u nehod, které se staly na náledí, ujetém sněhu (o 11 osob)
- u nehod, které se staly v pátek (o 10 osob)
- u nehod zaviněných pod vlivem alkoholu (o 7 osob)
- u nehod, které se staly na mokřém povrchu (o 6 osob)
- u nehod, které se staly na účelových komunikacích (o 4 osoby)
- u nehod, které se staly na nezpevněných komunikacích (o 3 osoby)
- u nehod, které se staly na vybraných křižovatkách velkých měst (o 2 osoby)
- u nehod, končících srážkou s tramvají (o 2 osoby) atd.

**Pozitivní trendy** – významnější snížení počtu usmrcených osob nastalo u následujících položek statistiky nehod:

- u nehod, které se staly na suchém povrchu vozovky (o 106 osob)
- u nehod zaviněných řidiči osobních automobilů (o 82 osob)
- u nehod, které se staly v obci (o 81 osob)
- u nehod v denní době, dobré podmínky (o 73 osob)
- u nehod, které skončily srážkou vozidel (o 48 osob)
- u nehod, které se staly na silnicích II. třídy (o 41 osob)
- u nehod, které skončily srážkou s chodcem (o 40 osob)
- u nehod zaviněných nepřiměřenou rychlostí jízdy (o 33 osob)
- u nehod zaviněných nedáním přednosti v jízdě (o 32 osob)
- u nehod zaviněných nesprávným předjížděním (o 31 osob)
- u nehod, které skončily srážkou s pevnou překážkou (o 28 osob)
- u nehod, které se staly v úterý (o 27 osob)
- u nehod, které se staly na silnicích III. třídy (o 26 osob)
- u nehod, které se staly ve středu (o 23 osob)
- u nehod, které se staly v neděli (o 21 osob)
- u nehod, které se staly ve čtvrtek (o 20 osob)
- u nehod, které se staly na silnicích I. třídy (o 20 osob)
- u nehod, které se staly v pondělí (o 20 osob)
- u nehod, které se staly mimo obec (o 19 osob)
- u nehod v noční době, dobré podmínky, v intravilánu (o 16 osob)
- u nehod v denní době, zhoršené podmínky (o 16 osob)
- u nehod zaviněných řidiči motocyklů (o 10 osob) apod.

V Praze dne 10. listopadu 2009

Zpracoval : **pplk.ing. Josef Tesařík** a **pplk. Petr Sobotka** , telefon: **974 834 384**

Ředitelství služby dopravní policie Policejního prezidia ČR