

Vysoké Mýto – Choceň



Stezka pro cyklisty v přidruženém dopravním prostoru silnice II / 357 součást cyklotrasy č. 18

Technické parametry

| | |
|------------------------------|--------------|
| Šířka | 3,00 m |
| Délka | 4 669 m |
| Celkové náklady | 8 802 000 Kč |
| Dotace z SFDI | 3 960 000 Kč |
| Rok uvedení do provozu | 2003 |

Údaje o sčítání cyklistů

Pracovní den

| | |
|-------------------------------|------------------------|
| měsíc | červen |
| den v týdnu | středa |
| datum sčítání | 16.06.2004 |
| místo sčítání | Choceň, osada Dvořisko |
| čas sčítání – dopoledne | 07:00 – 09:30 |
| čas sčítání – odpoledne | 13:30 – 19:00 |
| celková doba sčítání | 8:00.00 h |
| počasí | oblačno + vítr |

Volný den

| | |
|----------------------------|------------------------|
| měsíc | červen |
| den v týdnu | sobota |
| datum sčítání | 25.06.2005 |
| místo sčítání | Choceň, osada Dvořisko |
| čas sčítání | 10:00 – 18:00 |
| celková doba sčítání | 8:00.00 h |
| počasí | jasno + mírný vítr |



Obr. 1

Stezka pro cyklisty Vysoké Mýto – Choceň
(začátek obce Vysoké Mýto na silnici II/357)

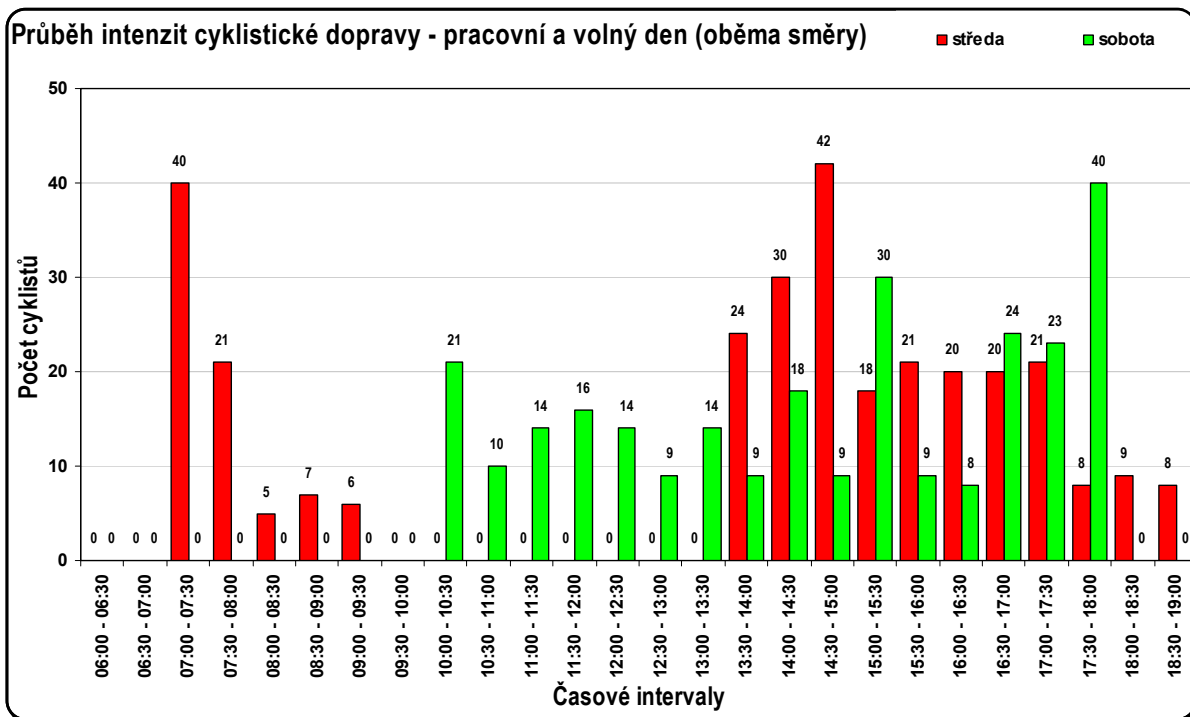


Obr. 2

Stezka pro cyklisty Vysoké Mýto – Choceň
(začátek stezky ve Vysokém Mýtě)

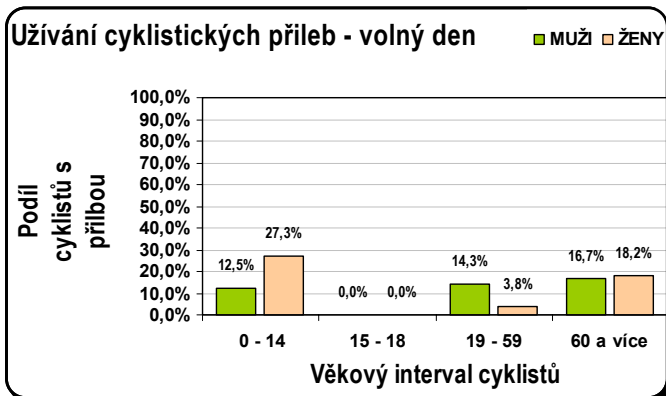
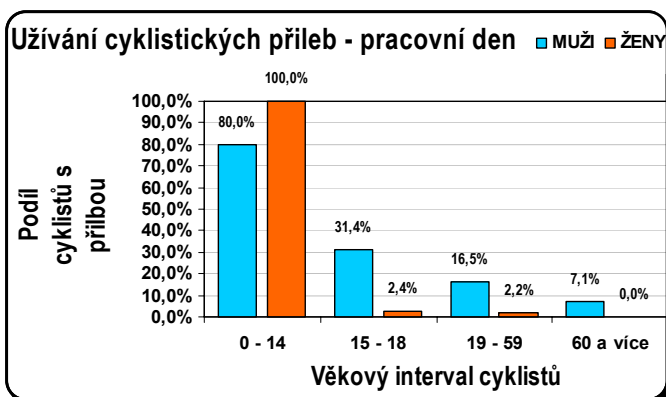
Intenzity cyklistické dopravy

| | Pracovní den | Volný den |
|-----------------------------------|--------------------|--------------------|
| den v týdnu | středa | sobota |
| datum | 16.06.2004 | 25.06.2005 |
| celkový počet cyklistů za den | 300 cyklistů / den | 268 cyklistů / den |
| počet cyklistů ve špičkové hodině | 72 cyklistů / h | 63 cyklistů / h |
| špičková hodina | 14:00 – 15:00 | 17:00 – 18:00 |
| podíl špičkové hodiny | 24 % | 24 % |



Graf 1

Stežka pro cyklisty Vysoké Mýto – Choceň
(naměřené intenzity cyklistické dopravy – porovnání pracovního a volného dne)



Graf 2 a graf 3

Stežka pro cyklisty Vysoké Mýto – Choceň
(míra užívání cyklistických přileb)

Podíl cyklistů s cyklistickou přilbou

Pracovní den

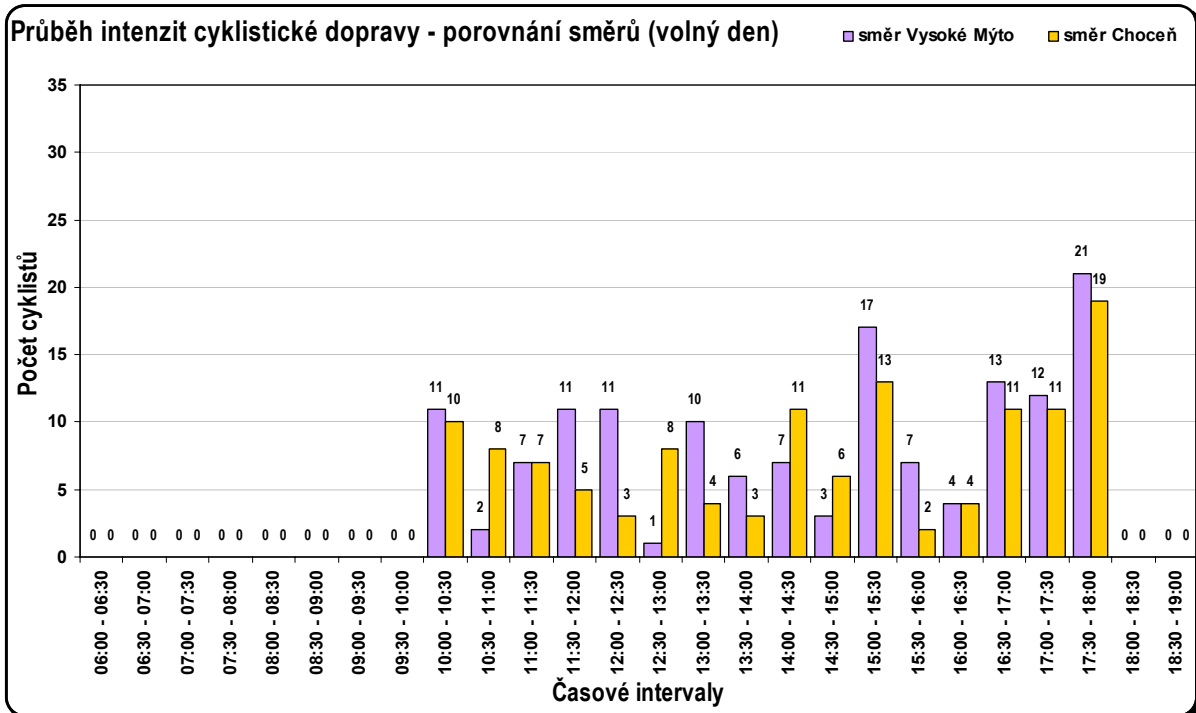
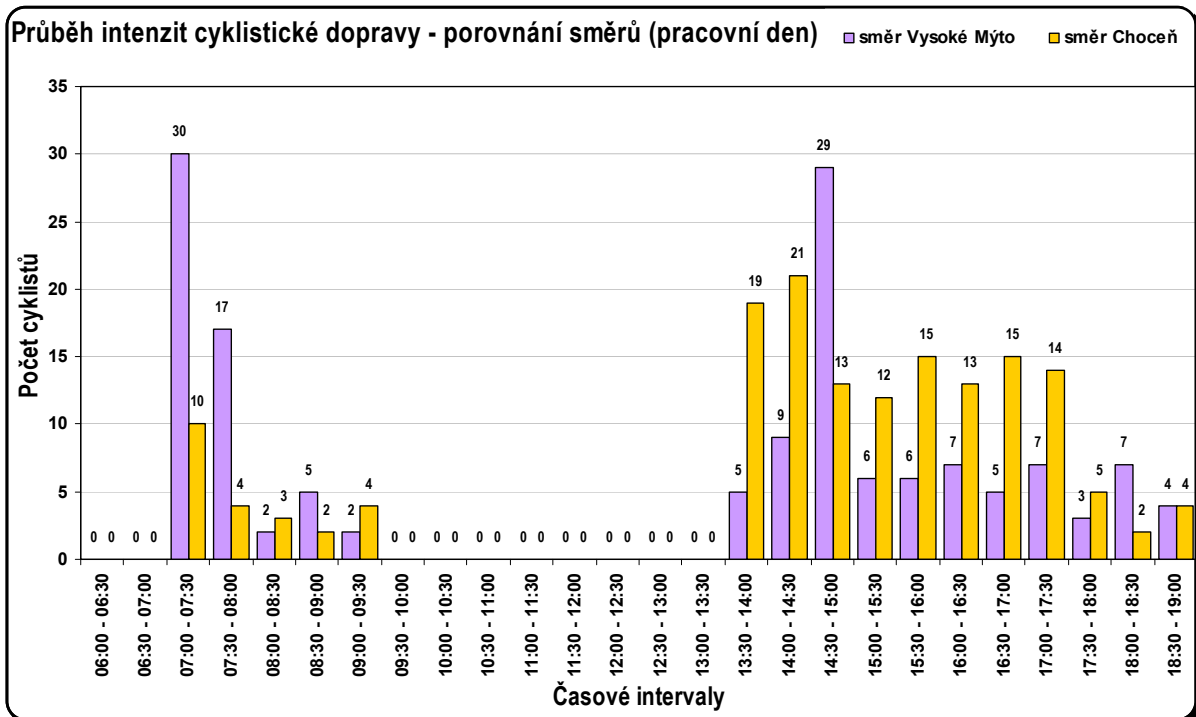
celkem 12 %
nejvíce **ženy (věk 0 – 14)**
nejméně **ženy (věk 60 a více)**

Volný den

celkem 11 %
nejvíce **ženy (věk 0 – 14)**
nejméně **muži i ženy (věk 15 – 18)**

Typické využití a převažující směry

Sledovaná cyklistická komunikace je na základě porovnání intenzit z pracovního a volného dne využívána přibližně **stejně** pro **každodenní účelové cesty a rekreační účely**. Pro účelové cesty v pracovní den převažuje na základě provedeního sčítání **každodenní dojíždka z Chocně do Vysokého Mýta a zpět**. U využití popisované komunikace pro **rekreační** cyklistiku lze pozorovat **rovnoměrné využití** obou **směrů**.

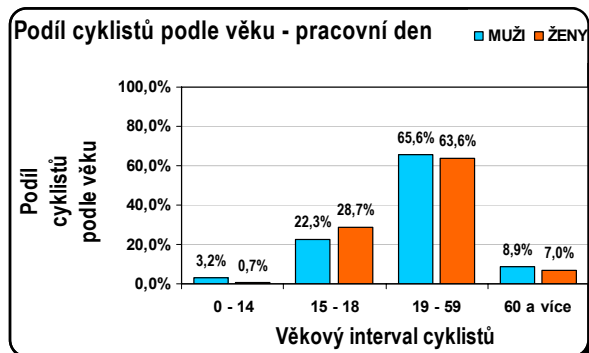


Graf 4 a graf 5

Stezka pro cyklisty Vysoké Mýto – Choceň
(naměřené intenzity cyklistické dopravy – porovnání směrů během pracovního a volného dne)

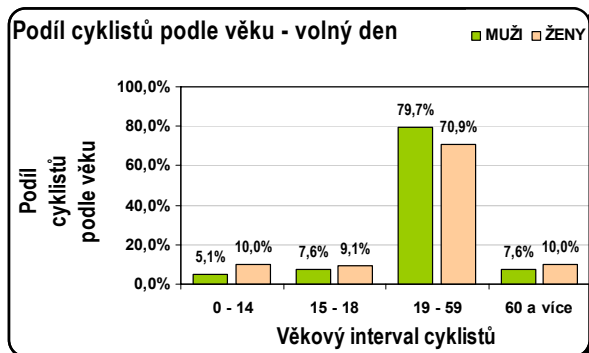
Podíl cyklistů podle věku a pohlaví

| | Pracovní den | Volný den |
|------------------------------|-------------------|-------------------|
| muži | 52 % | 59 % |
| ženy | 48 % | 41 % |
| převažující věková skupina | dospělí (19 – 59) | dospělí (19 – 59) |
| další výrazná věková skupina | mládež (15 – 18) | – |



Graf 6

Stezka pro cyklisty Vysoké Mýto – Choceň
(podíl cyklistů podle věku v pracovním dni)



Graf 7

Stezka pro cyklisty Vysoké Mýto – Choceň
(podíl cyklistů podle věku ve volném dni)



Obr. 3

Stezka pro cyklisty Vysoké Mýto – Choceň
(úsek za Vysokým Mýtem)



Obr. 4

Stezka pro cyklisty Vysoké Mýto – Choceň
(úsek mezi Vysokým Mýtem a osadou Dvořisko)