

# Statistika nehodovosti na pozemních komunikacích ČR leden – listopad 2010

Připravil: pplk. Petr Sobotka

PRAHA 20. prosince 2010



Pomáhat a chránit

Policie ČR za prvních jedenáct měsíců letošního roku šetřila

**68 747** nehod,

při kterých bylo

**711** osob usmrceno,

**2 655** osob těžce zraněno,

**20 099** osob lehce zraněno.

Odhad hmotné škody Policií ČR na místě nehody je 4 478,232 mil. Kč



BESIP, 20. prosince 2010, pplk. Petr Sobotka

- **Nárůst zaznamenáváme v kategorii:**

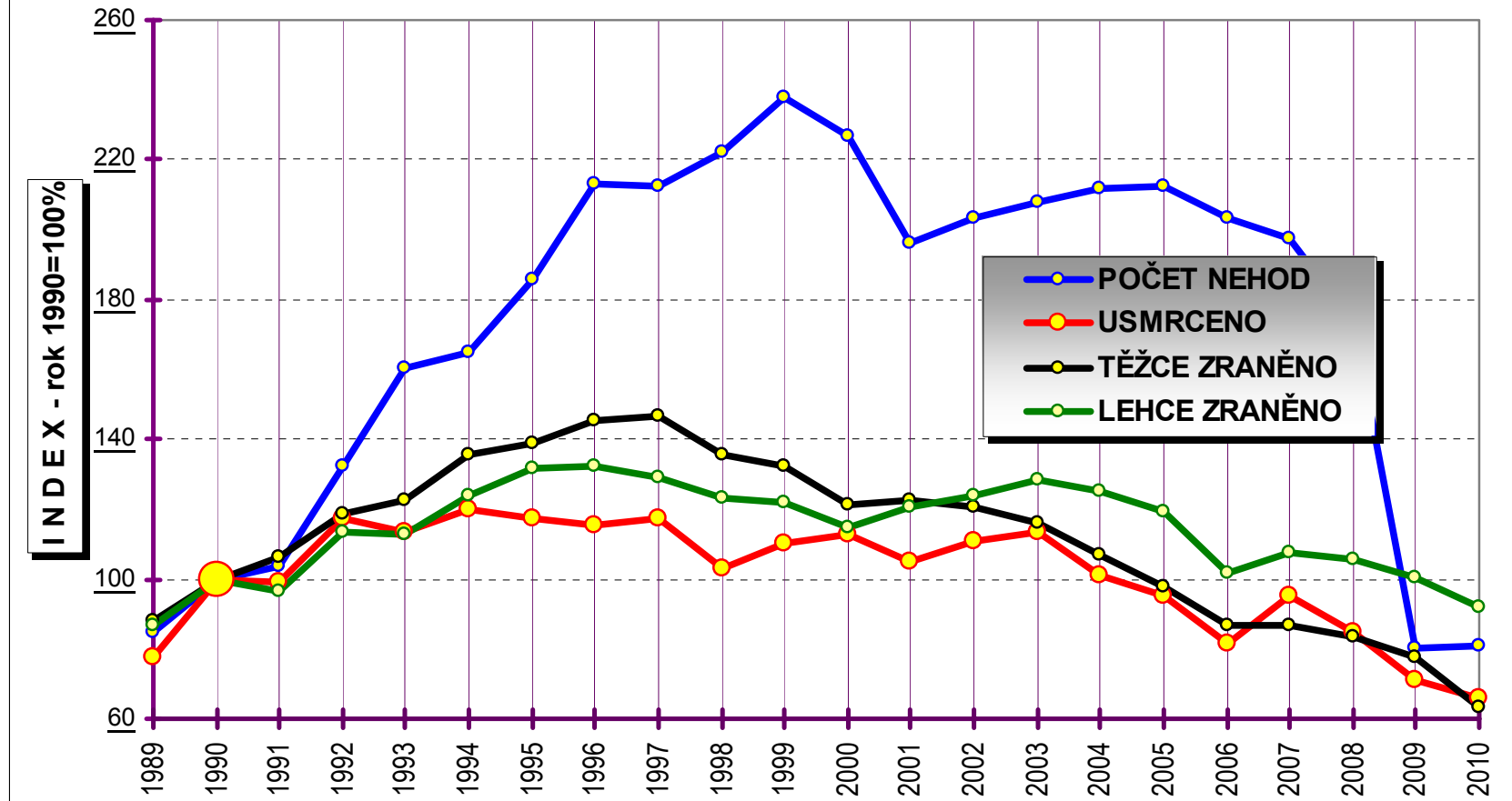
- počet nehod o 786 tj. o 1,16%

- **Pokles zaznamenáváme v kategorii:**

- počet usmrcených o 53 osob, tj. o 6,94%
- počet těžce zraněných o 607 osob, tj. o 18,61%
- počet lehce zraněných o 1 712 osob, tj. o 7,85%
- odhad hmotné škody o 56,37 mil. Kč, tj. o 1,24%.

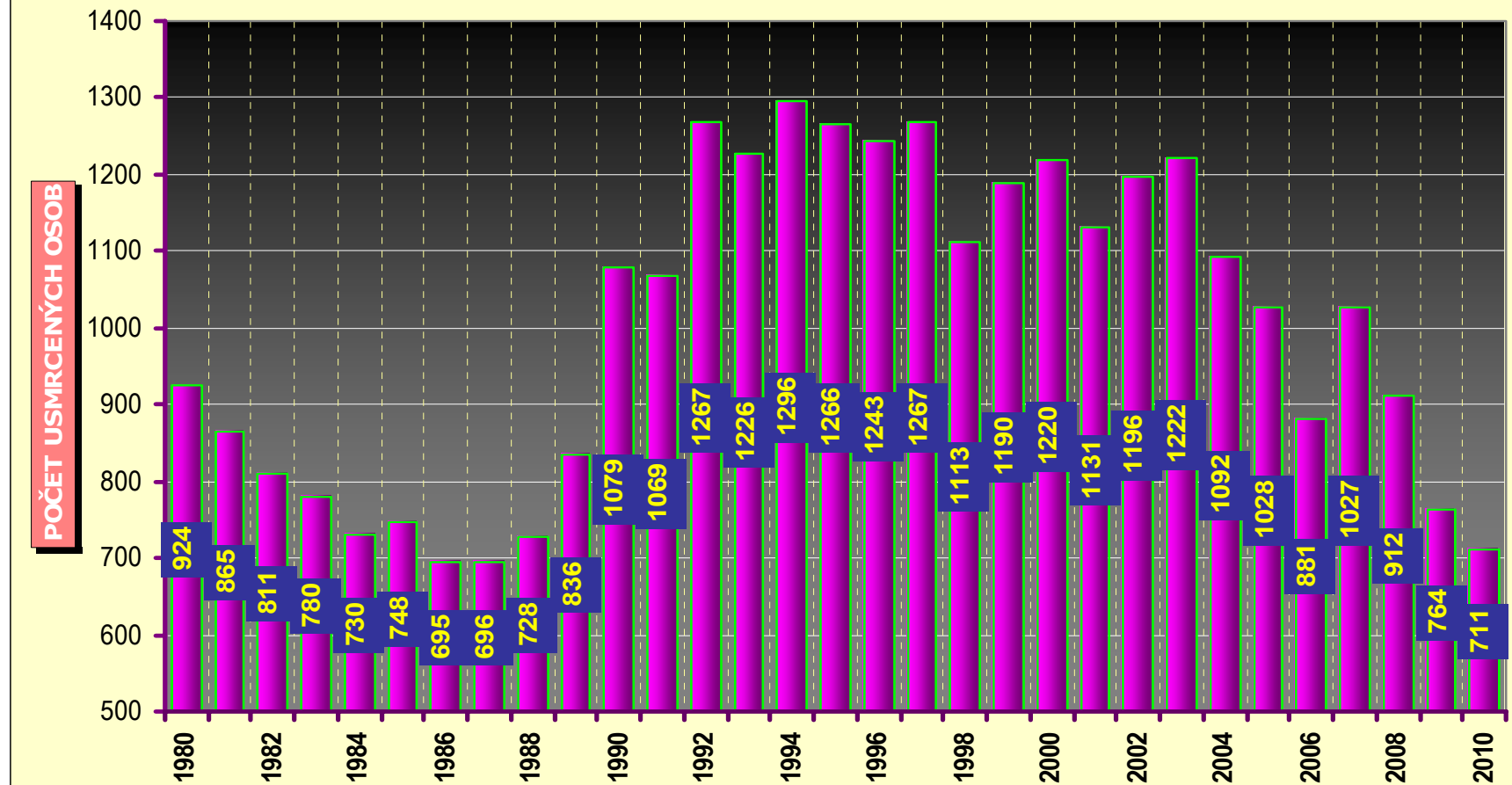


## VÝVOJ POČTU NEHOD A JEJICH NÁSLEDKŮ, za leden až listopad



BESIP, 20. prosince 2010, pplk. Petr Sobotka

## 11 měsíců



BESIP, 20. prosince 2010, pplk. Petr Sobotka

Z toho bylo

**15 dětí**

(o 1 dítě více, než v roce 2009).

- 8 dětí – spolujezdců v osobních automobilech,  
(všechny na zadním sedadle,  
z toho 5 sedících v dětské sedačce,  
2 připoutané bezpečnostním pásem  
v 1 případě nebylo vozidlo vybaveno  
dětskou sedačkou),
- 5 dětí – chodci ,
- 1 dítě – řidič osobního automobilu (nepřipoután),
- 1 dítě – spolujezdec v traktoru.



## Nejvíce usmrcených

- 27 hlavní město Praha
- 23 okres Pardubice
- 19 okres Olomouc
- 18 okresy Benešov a Karviná
- 17 okres Písek
- 16 okres Hradec Králové

## Nejméně

- 1 okres Jeseník
- 3 okresy Příbram, Hodonín, Kroměříž a Sokolov

Zatím je v evidenci nehod zavedeno dalších 44 osob,  
které zemřely do 30 dnů po nehodě – celkem tedy 755 osob.

(2009 – 825, tj. o 70 osob méně)



BESIP, 20. prosince 2010, pplk. Petr Sobotka

## V porovnání se stejným obdobím roku 2009 byl

vyšší počet usmrcených v kategorii:

• chodec	0	8 osob
• cyklista	0	7 osob
• řidič nákladního automobilu	0	5 osob
• spolujezdec na motocyklu	0	5 osob
• řidič motocyklu	0	4 osoby
• spolujezdec na traktoru	0	2 osoby
• řidič traktoru	0	1 osobu
• řidič mopedu	0	1 osobu.

nižší počet usmrcených v kategorii:

• řidič osobního automobilu	0	45 osob
• spolujezdec v osobním automobilu	0	33 osoby
• spolujezdec v nákladním automobilu	0	4 osoby
• řidič malého motocyklu	0	2 osoby
• řidič autobusu	0	1 osobu
• cestující v autobusu	0	1 osobu.





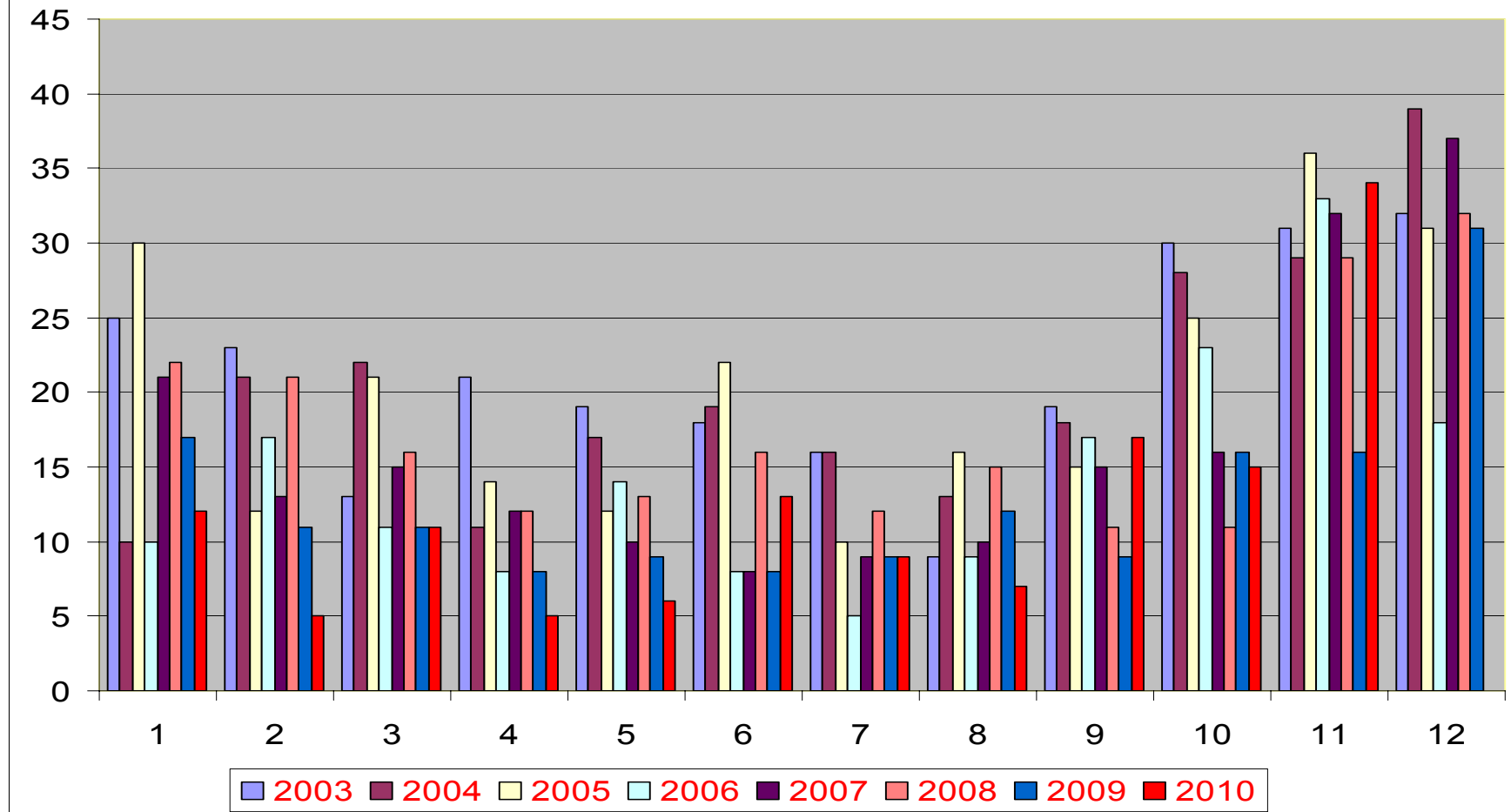
<b>Alkohol a drogy u viníka</b>	<b>počet nehod</b>	<b>usmrceno</b>	<b>lehce zraněno</b>	<b>těžce zraněno</b>
<b>Alkohol u viníka do 1 promile</b>	<b>1437</b>	<b>36</b>	<b>142</b>	<b>588</b>
<b>Alkohol u viníka 1 promile a více</b>	<b>3220</b>	<b>63</b>	<b>157</b>	<b>1272</b>
<b>alkohol a drogy u viníka</b>	<b>14</b>	<b>1</b>	<b>4</b>	<b>9</b>
<b>drogy u viníka</b>	<b>143</b>	<b>13</b>	<b>22</b>	<b>72</b>

<b>Alkohol u viníka do 1 promile v %</b>	30,76	36,00	33,61
<b>Alkohol u viníka 1 promile a více v %</b>	68,94	63,00	65,79
<b>alkohol a drogy u viníka v %</b>	0,30	1,00	0,60

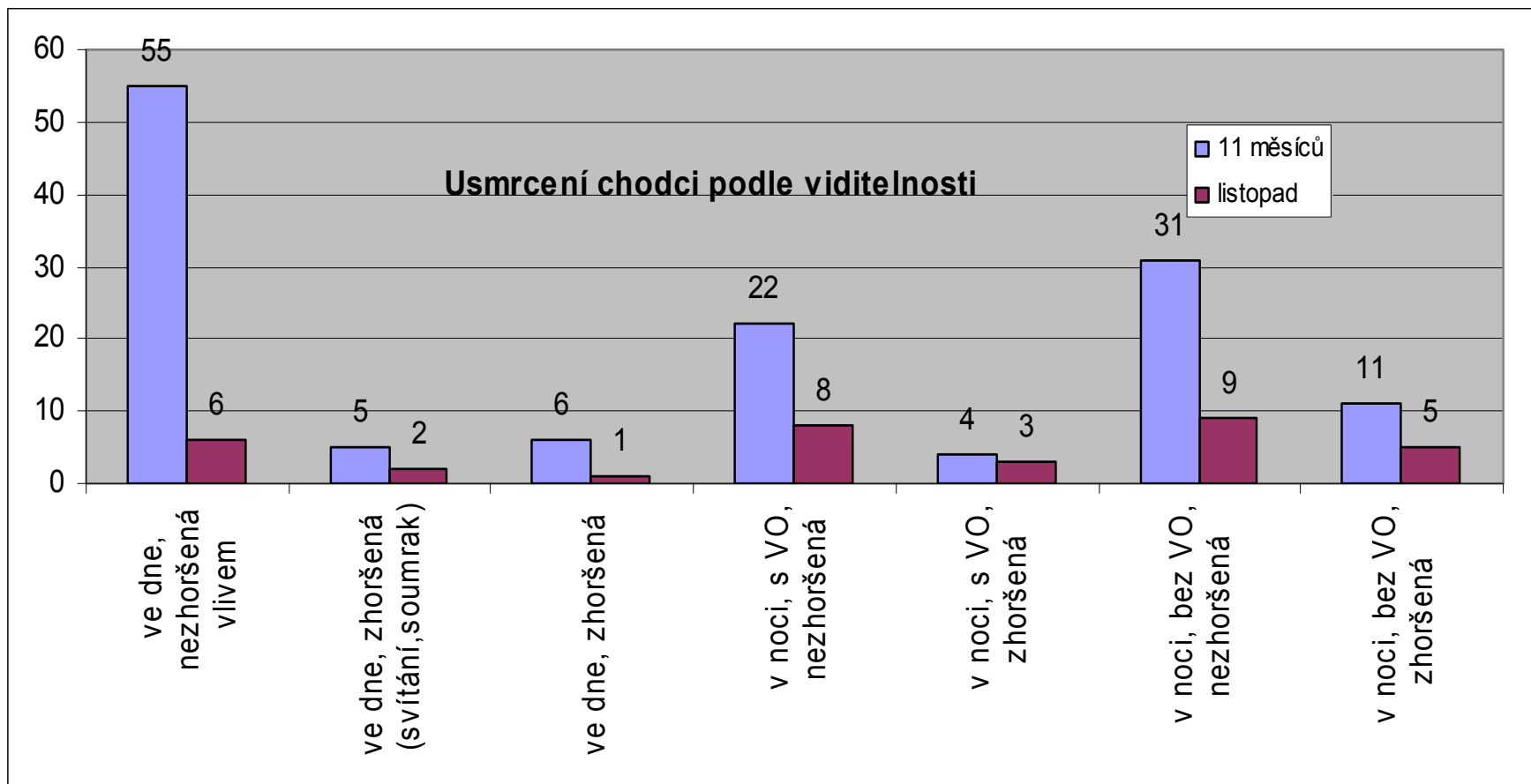


BESIP, 20. prosince 2010, pplk. Petr Sobotka

## Usmrcení chodci po měsících - 2003 - 2010



BESIP, 20. prosince 2010, pplk. Petr Sobotka



134 chodců celkem, z toho 66 v denní době a 68 v noční době  
z toho

**34 chodců v listopadu, tj. 25,4%, 9 v denní době a 25 v noční době**



BESIP, 20. prosince 2010, pplk. Petr Sobotka

- Při nehodách zaviněných řidiči motorových vozidel  
zemřelo 108 chodců
- \* Při nehodách zaviněných řidiči nemotorových vozidel  
zemřel 1 chodec
- \* Při nehodách zaviněných samotným chodcem  
zemřelo 24 chodců
- \* Při nehodách zaviněných technickou závadou vozidla  
zemřel 1 chodec



V následující tabulce je zachycen vývoj nehod zaviněných řidiči motorových vozidel z důvodu neumožnění nerušeného a bezpečného přejetí vozovky chodci („nedání přednosti chodci“), přecházejícímu po vyznačeném přechodu. Při 771 nehodě (o 39 nehod méně než v roce 2009) zemřelo celkem 17 chodců (o 1 chodce méně, než v roce předchozím), 148 chodců bylo těžce zraněno (- 35) a 602 lehce zraněno (- 27).

	2000	2001	2002	2003	2004	2005	2006	2007	2008	2009	2010
počet nehod	432	843	789	654	754	718	680	812	822	810	771
usmrceno	7	25	26	13	17	18	16	9	19	13	17
těžce zraněno	112	183	200	156	180	166	158	152	197	183	148
lehce zraněno	326	665	582	512	589	547	530	643	626	629	602
nezraněno	7	14	15	11	14	18	14	44	35	31	45

počet nehod	1039	1526	1470	1250	1299	1235	1099	1234	1236	1195	1099
usmrceno	22	48	44	30	31	43	31	24	26	26	25

Celkem na přechodech pro chodce došlo k 1 099 nehodám – srážkám s chodcem – ať už zaviněných řidičem nebo samotným chodcem a při nich přišlo o život 25 chodců. V porovnání s loňským rokem je to méně o 96 nehod a jednu usmrcenou osobu.



BESIP, 20. prosince 2010, pplk. Petr Sobotka

## Nejvíce chodců zemřelo na území

- hlavního města – 16 z 27 usmrcených
- města Brna – 7
- města Ostravy, okresů Benešov a Zlín – 5
- okresů Kolín, Rychnov n/K, Břeclav a Uherské Hradiště – 4.

Dalších 14 chodců zemřelo do 30 dnů po nehodě, podle předběžných počtů zemřelo do 30 dnů po nehodě celkem 148 chodců.





BESIP, 20. prosince 2010, pplk. Petr Sobotka